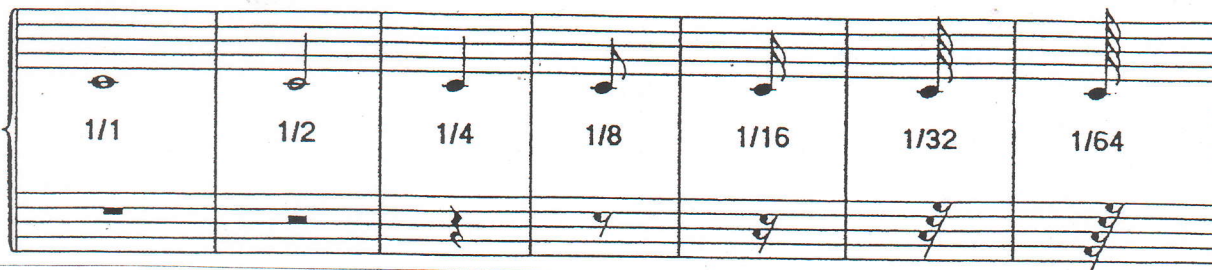


Rythmus, metrum, synkopa, predtaktie

Rythmus je spôsob členenia, striedania a zdôrazňovania tempového postupu časovo usporiadaných tónových dĺžok rôzneho trvania.

Rythmické hodnoty nôt a pomlčiek:



Za základnú rytmickú hodnotu považujeme celú notu, ktorá sa môže deliť:

- pri pravidelnom rytmickom delení* na 2 polové noty, 4 štvrtové noty, 8 osminových nôt, 16 šestnástinových nôt, 32 dvaatridsatinových nôt, 64 štyriašesťdesiatinových nôt. Každý rytmickej hodnote noty zodpovedá rovnaká rytmická hodnota pomlčky.
- pri nepravidelnom rytmickom delení* sa vyššia rytmická hodnota člení na 3 nižšie hodnoty, čím vzniká triola alebo na 5 nižších hodnôt, čím vzniká kvintola, na 6, 7, 9 ... nižších hodnôt.

Metrum v hudbe je striedanie dôb prízvučných a neprízvučných, rytmus je striedanie tónov rôznych dĺžok. Rytmus je vždy úplne vypísaný v notách, metrum tvorí pre rytmus akési pravidelné pozadie, ktoré v hudbe dobre cítime, ale ktoré sa v notácii nemusí celkom zreteľne prejavíť. Metrum a rytmus sa v hudbe dopĺňajú, a preto pri ich skúmaní často hovoríme o metro-rytmických vzťahoch v hudbe.

Zvláštnym rytmickým útvarom je **synkopa**. Vzniká prenesením prízvuku (vedľajšieho alebo hlavného) na predchádzajúcu neprízvučnú dobu:



Treba pripomenúť, že synkopa má prízvuk zosilnený, obyčajne väčší, ako by mala pôvodná prízvučná doba. Synkopy sa často objavujú aj v sprievodných hlasoch (tzv. synkopický sprievod). V súčasnosti sa značne využíva ako príznačný štýlový prvok v jazzovej hudbe.

Niektoré skladby sa začínajú neúplným taktom, ktorému hovoríme **predtaktie**. Predtaktie znamená neprízvučný zdvih (nem. Auftakt). Môže byť rôzne dlhé, najčastejšie je to posledná doba v takte. U skladieb, začínajúcich sa predtaktím, býva obyčajne posledný takt neúplný – je skrátený o dĺžku predtaktia, takže sa spolu s ním dopĺňa na úplný takt.